



Kunštát PRO FUTURO o.p.s.

**Výroční zpráva
2014**

**Pod Hotelem Rudka 252
679 72 Kunštát
IČO: 29193478**

Kunštát PRO FUTURO o.p.s.
www.kunstatprofuturo.cz

Společnost Kunštát PRO FUTURO o.p.s. působí v Rudce u Kunštátu na Moravě, kde má vybudované zázemí v podobě penzionu a rozlehlého parku TGM u Jeskyně Blanických rytířů. Cílem této společnosti je snaha o zkvalitnění života lidí se zdravotním a postižením, jejich snazší integraci do společnosti, překonávání bariér a důsledků postižení. Cílovými skupinami jsou lidé s mentálním, zrakovým a sluchovým postižením, ale i příbuzní postižených, lektori pracující s cílovou skupinou handicapovaných, atd. Organizace poskytuje své služby na tzv. komunitním přístupu, kdy se s klienty dlouhodobě kontinuálně pracuje a cíleně jsou rozvíjeny jejich schopnosti a dovednosti. Kunštát PRO FUTURO o.p.s. organizuje také různá setkání a vzdělávací programy se snahou zvýšit sebevědomí, rozšířit znalosti a obohatit život postižených.

V roce 2014 Kunštát PRO FUTURO o.p.s. a ateliér Kreat uskutečnili následující aktivity:

9. 6. - 11. 6. 2014

Ateliér Kreat se podílel na organizování filmového festivalu **ART BRUT film Brno**.

15. 6. - 27. 7. 2014

Uspořádali jsme **prodejní výstavu ateliéru Kreat** v Kamenné čtvrti v Brně. Kurátorem výstavy byl Aleš Hlávka. Zahájení výstavy bylo doplněno také o projekci art brut filmů. Úspěšná veřejná dražba výtvarných děl proběhla dne 27. 7. tamtéž.

14. 7. - 18. 7. 2014

Ateliér Kreat se spolupodílel na přípravách akce **Stree-Art Tyršák 2014** neboli Malování v parku. Zde jsme představili ateliér Kreat a výtvarníci, kteří jej pravidelně navštěvují se aktivně zapojovali do výtvarných akcí a happeningů. Spojujícím tématem všech výtvarníků byl podmořský svět. Dalšími spolupřáteli akce byli Start-Ar - výtvarná škola a Výtvarná dílna Loučka.

16. 7. - 31. 8. 2014

Výstava ateliéru Kreat v prostorách **Galerie Kina Art** proběhla za finanční podpory statutárního města Brna. Na vernisáži zazněly rovněž ukázky českých a francouzských textů z knihy G. Apollinaire Bestiář. Knihu ilustrovanou umělci z ateliéru Kreat si bylo možné na vernisáži zakoupit.

6. 8. - 3. 9. 2014

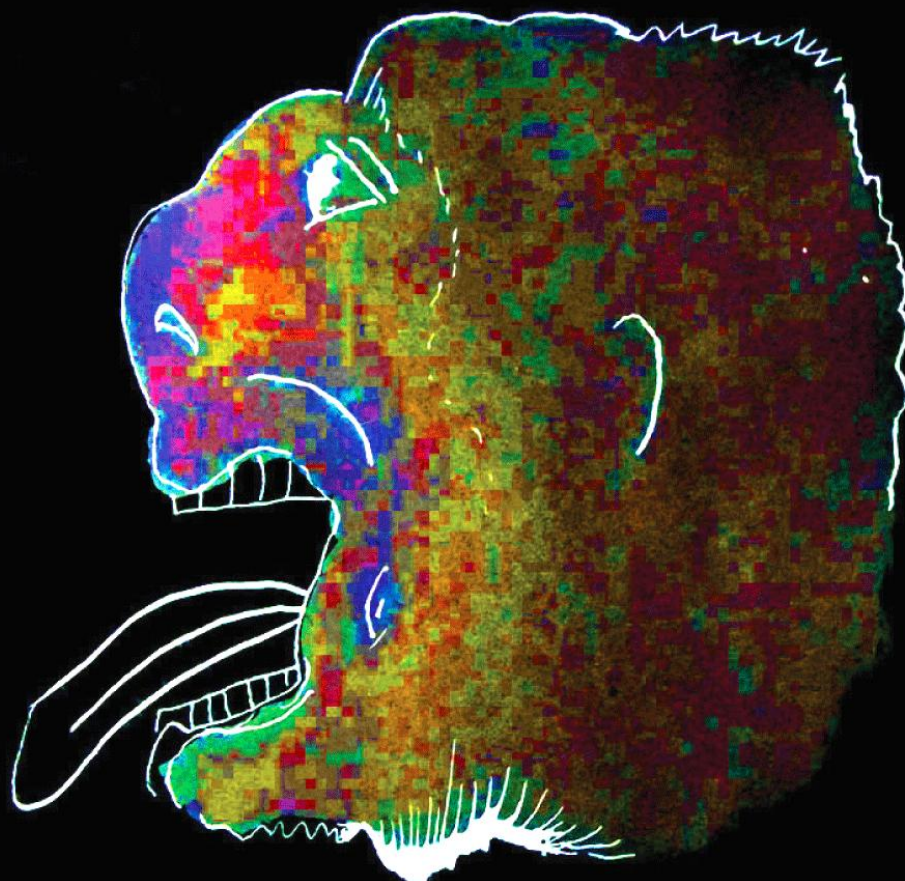
Výstava prací výtvarníků s mentálním nebo psychickým handicapem z ateliéru Kreat se uskutečnila v rámci projektu **Židenické kulturní léto** ve Společenském centru Dělnický dům Židenice.

24. 9. - 31. 10. 2014

Mezinárodní výstava 2x ART BRUT v České spořitelně v Brně vznikla jako vyústění spolupráce dvou ateliérů, věnující se práci s handicapovanými výtvarníky. Jedná se o spolupráci ateliéru Kreat z Brna a Ligou za duševné zdraví z Bratislavy. Ve spolupráci s brněnskou pobočkou České spořitelny se podařilo díla vytavit v reprezentativních prostorách přímo v centru Brna. Na přípravách výstavy se podílela také Moravská galerie v Brně.

4. 12. 2014 - 30. 1. 2015

Druhá mezinárodní výstava 2x ART BRUT, společný počín ateliéru KreAt a spřátelených bratislavských kolegů, proběhla v galerii Katakomby v Centru experimentálního divadla v Brně. Výstava byla prodejní.



**prodejní výstava
Atelieru KREAT
v DUCK BARU
od 15. 6. 2014**

**Zahájení výstavy v 17:00, od 19:00 projekce filmů o ART BRUT
zakoupením vystavených prací podpoříte výtvarníky s handicapem
DUCK BAR, Kamenná čtvrť, Brno**

Společné malování

se street-artovými umělci, malíři,

děťmi a výtvarníky ateliéru KREAT.

vstup FREE

Street Art Tyršák

14-18.7.

malba pro laiky společně s malíři

výtvarné dílny pro malé i velké děti

variace na téma podmořský svět

ukázka práce handicapovaných lidí

STREET ART NAŽIVO

Tyršovy sady

pořádají:

výtvarný ateliér KREAT www.kreat.cz

výtvarná škola Start-Art www.start-art.cz

MC Loučka www.vytvarnadilnaloucka.cz

podrobný program uveřejníme do 10.7.
na stránkách organizátorů



Galerie Art, Cihlářská 19, Brno

VERNISÁŽ V 18:00
**16/7/
2014**

**ATELIER
KREAT**

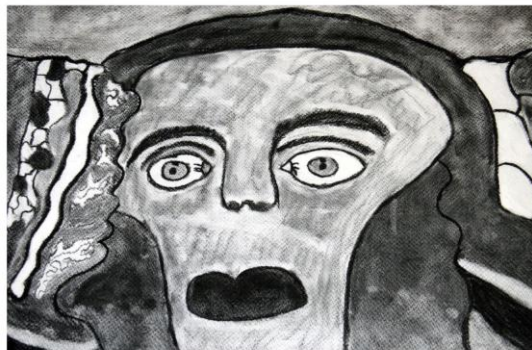
Výstava se koná za finanční podpory statutárního města Brna.

GRAU
BRNO

www.kreat.cz

Galerie Art, Cihlářská 19, Brno

**Atelier
KREAT**



Výstava prací výtvarníků s mentálním nebo psychickým handicapem

VERNISÁŽ V 18:00

**16/7/
2014**

TRVÁNÍ VÝSTAVY 17/7-31/8 2014

/ Vladislav Tuček / Pavla Pospíchalová /
Vladimír d' Austerlitz Procházka / Pavel
Chromý / Martin Ambros / Denisa Šmírová
/ Jiří Kadlecík / Zuzana Kadlcová /

www.kreat.cz.

Společenské centrum Dělnický dům Židenice



Atelier KREAT



Výstava prací výtvarníků s mentálním
nebo psychickým handicapem

VERNISÁŽ V 18:00

**06/8/
2014**

TRVÁNÍ VÝSTAVY 06/8-03/9 2014

www.kreat.cz

LIGA ZA DUŠEVNÉ ZDRAVIE

atelier
Bratislava

KreAt

atelier
Brno



2x art BRUT

výstava výtvarníků s handicapem

Prostory České spořitelny a.s., Jánská 6, Brno
od 24.9.2014 do 31.10.2014

LIGA ZA DUŠEVNÉ ZDRAVIE

BRNO

KreAt

BRNO

BRNO



GALERIE KATAKOMBY

ZELNÝ TRH 9 / BRNO / TEL.: 542 123 428
GALERIE@CED-BRNO.CZ / WWW.GALERIE-KATAKOMBY.CZ

VÝSTAVA VÝTVARNÍKŮ S HADICAPEM

Zahájení výstavy proběhlo ve čtvrtek 4. prosince 2014,
výstava potrvá do 15. ledna 2015

Pořádají:

KREAT atelier výtvarníků s handicapem (atelier Brno)

LIGA ZA DUŠEVNÉ ZDRAVIE (atelier Bratislava)



B | R | N | O |

Statutární město Brno finančně podporuje

Centrum experimentálního divadla, příspěvkovou organizaci.

Činnost CED se uskutečňuje za finanční podpory Ministerstva kultury ČR.

Než začnete vyplňovat tiskopis, přečtěte si, prosím, pokyny.

Finančnímu úřadu pro / Specializovanému finančnímu úřadu

Jihomoravský kraj

Územnímu pracovišti v, ve, pro

Boskovících

01 Daňové identifikační číslo

C Z 2 9 1 9 3 4 7 8

02 Identifikační číslo

2 9 1 9 3 4 7 8

03 Daňové přiznání ¹⁾

řádné

~~dodatečné~~ ⁶⁾

~~opravné~~

Důvody pro podání dodatečného daňového přiznání zjištěny dne

04 Kód rozlišení typu přiznání

3 A

Počet příloh II. oddílu

1

Počet zvláštních příloh⁸⁾

0

Počet samostatných příloh⁹⁾

0

otisk podacího razítka finančního úřadu

Zdaňovací období podle § 21a písm. a) zákona

PŘIZNÁNÍ

k dani z příjmů právnických osob

podle zákona č. 586/1992 Sb. o daních z příjmů, ve znění pozdějších předpisů (dále jen "zákon")
za zdaňovací období nebo za období, za které se podává daňové přiznání

od 0 1 0 1 2 0 1 4 do 3 1 1 2 2 0 1 4

I. ODDÍL - údaje o poplatníkovi

05 Název poplatníka

K u n š t á t P R O F U T U R O o . p . s .

06 Sídlo ¹⁰⁾

a) ulice a číslo orientační, část obce a číslo popisné

P o d H o t e l e m R u d k a 2 5 2

b) obec

K u n š t á t

c) PSČ

6 7 9 7 2

d) stát/kód státu

e) číslo telefonu

f) číslo faxu

07 Bankovní spojení

- 2 2 9 7 7 7 3 3 7 9 / 0 8 0 0

08 Přiznání zpracoval a předložil daňový poradce ¹⁾

ano ~~ne~~

09 Plná moc daňového poradce k zastupování uložena u finančního úřadu dne ²⁾

10 Zákonná povinnost ověření účetní závěrky auditorem ¹⁾

~~ano~~ ne

11 Účetní závěrka nebo přehledy o majetku a závazcích a o příjmech a výdajích, přiloženy^{1),7)}

ano ~~ne~~ ano ne ²⁾

12 Transakce uskutečněné se spojenými osobami ^{1),9)}

~~ano~~ ne

13 Hlavní (převažující) činnost

Kód klasifikace CZ-NACE²⁾

vzdělávací a výchovné programy pro zdravotně postižené občany

II. ODDÍL - daň z příjmů právnických osob (dále jen "daň")

Řádek	Název položky	Vyplní v celých Kč	
		poplatník	finanční úřad
10 ^{B)}	Výsledek hospodaření (zisk +, ztráta -) ³⁾ nebo rozdíl mezi příjmy a výdaji ³⁾ ke dni 3 1 . 1 2 . 2 0 1 4	-266 918	
20 ^{B)}	Částky neoprávněně zkracující příjmy (§ 23 odst. 3 písm.a) bod 1 zákona) a hodnota nepeněžních příjmů (§ 23 odst. 6 zákona), pokud nejsou zahrnuty ve výsledku hospodaření nebo v rozdílu mezi příjmy a výdaji na ř. 10	+0	
30 ^{B)}	Částky, o které se podle § 23 odst. 3 písm. a) bodů 3 až 18 zákona zvyšuje výsledek hospodaření nebo rozdíl mezi příjmy a výdaji na ř. 10	+0	
40	Výdaje (náklady) neuznané za výdaje (náklady) vynaložené k dosažení, zajištění a udržení příjmů (§25 nebo 24 zákona), pokud jsou zahrnuty ve výsledku hospodaření nebo v rozdílu mezi příjmy a výdaji na ř. 10	+597 828	
50	Rozdíl, o který odpisy hmotného a nehmotného majetku (§26 zákona a § 32a zákona) uplatněné v účetnictví převyšují odpisy tohoto majetku stanovené podle § 26 až 33 zákona	+0	
61 ^{B)}	Úprava základu daně podle § 23 odst. 8 zákona v případě zrušení poplatníka s likvidací		
62 ^{B)}	odúčtování dohadné položky k dotacím	+102 595	
70	Mezisoučet (ř. 20 + 30 + 40 + 50 + 61 + 62)	+700 423	
100	Příjmy, které nejsou předmětem daně podle § 18 odst. 2 zákona, pokud jsou zahrnuty ve výsledku hospodaření nebo v rozdílu mezi příjmy a výdaji (ř. 10)	+0	
101	Příjmy, jež u veřejně prospěšných poplatníků, nejsou předmětem daně podle § 18a odst. 1 zákona, pokud jsou zahrnuty ve výsledku hospodaření nebo v rozdílu mezi příjmy a výdaji (ř. 10)	+65 045	
109 ^{B)}	Příjmy osvobozené od daně podle § 19b zákona, pokud jsou zahrnuty ve výsledku hospodaření nebo v rozdílu mezi příjmy a výdaji (ř. 10)	+0	
110 ^{B)}	Příjmy osvobozené od daně podle § 19 zákona, pokud jsou zahrnuty ve výsledku hospodaření nebo v rozdílu mezi příjmy a výdaji (ř. 10)	+321 200	
111 ^{B)}	Částky, o které se podle § 23 odst. 3 písm. b) zákona snižuje výsledek hospodaření nebo rozdíl mezi příjmy a výdaji (ř. 10)	+0	
112 ^{B)}	Částky, o které lze podle § 23 odst. 3 písm. c) zákona snížit výsledek hospodaření nebo rozdíl mezi příjmy a výdaji (ř. 10)	+0	
120	Příjmy nezahrnované do základu daně podle § 23 odst. 4 písm. a) zákona	+0	
130	Příjmy nezahrnované do základu daně podle § 23 odst. 4 písm. b) zákona	+0	
140 ^{B)}	Příjmy a částky podle § 23 odst. 4 zákona, s výjimkou příjmů podle § 23 odst. 4 písm. a) a b) zákona, nezahrnované do základu daně	+0	
150	Rozdíl, o který odpisy hmotného a nehmotného majetku stanovené podle § 26 až 33 zákona převyšují odpisy tohoto majetku uplatněné v účetnictví	+0	
160 ^{B)}	Souhrn jednotlivých rozdílů, o které částky výdajů (nákladů) vynaložených na dosažení, zajištění a udržení příjmů převyšují náklady uplatněné v účetnictví	+0	
161 ^{B)}	Úprava základu daně podle § 23 odst. 8 zákona v případě zrušení poplatníka s likvidací		
162 ^{B)}			
170	Mezisoučet (ř. 100 + 101 + 109 + 110 + 111 + 112 + 120 + 130 + 140 + 150 + 160 + 161 + 162)	+386 245	

Identifikační číslo

2 9 1 9 3 4 7 8

Daňové identifikační číslo

C Z 2 9 1 9 3 4 7 8

A. Rozdělení výdajů (nákladů), které se neuznávají za výdaje (náklady) vynaložené na dosažení, zajištění a udržení příjmů, uvedených na řádku 40 podle účtových skupin účtové třídy - náklady

Řádek	Název účtové skupiny (včetně číselného označení)	Vyplní v celých Kč	
		poplatník	finanční úřad
1	5 - náklady hrazené z darů a dotací	+597 828	
2			
3			
4			
5			
6			
7			
8			
9			
10			
11			
12			
13	Celkem	+597 828	

B. Odpisy hmotného a nehmotného majetku

a) Daňové odpisy hmotného a nehmotného majetku uplatněné jako výdaj (náklad) na dosažení, zajištění a udržení zdanitelných příjmů podle § 24 odst. 2 písm. a) zákona

Řádek	Název položky	Vyplní v celých Kč	
		poplatník	finanční úřad
1	Odpisy hmotného a nehmotného majetku zařazeného do odpisové skupiny 1	+0	
2	(neobsazeno)	X	X
3	Odpisy hmotného a nehmotného majetku zařazeného do odpisové skupiny 2	+0	
4	Odpisy hmotného a nehmotného majetku zařazeného do odpisové skupiny 3	+0	
5	Odpisy hmotného majetku zařazeného do odpisové skupiny 4	+0	
6	Odpisy hmotného majetku zařazeného do odpisové skupiny 5	+0	
7	Odpisy hmotného majetku zařazeného do odpisové skupiny 6	+0	
8	Odpisy hmotného majetku podle § 30 odst. 4 zákona, ve znění účinném do 31. prosince 2007	+0	
9	Odpisy hmotného majetku podle § 30 odst. 4 až 6 a § 30b zákona	+0	
10	Odpisy nehmotného majetku podle § 32a zákona, zaevidovaného do majetku poplatníka ve zdaňovacích obdobích započatých v roce 2004 a později	+0	
11	Daňové odpisy hmotného a nehmotného majetku celkem	+0	

b) Účetní odpisy hmotného a nehmotného majetku uplatněné jako výdaj (náklad) na dosažení, zajištění a udržení zdanitelných příjmů podle § 24 odst. 2 písm. v) zákona

12	Účetní odpisy, s výjimkou uvedenou v § 25 odst. 1 písm. zg) zákona, u hmotného majetku, který není vymezen pro účely zákona jako hmotný majetek, a nehmotného majetku, který se neodepisuje podle tohoto zákona, uplatněné podle § 24 odst. 2 písm. v) zákona jako výdaj (náklad) k dosažení, zajištění a udržení zdanitelných příjmů. Pro nehmotný majetek zaevidovaný do majetku poplatníka do 31. prosince 2000 se použije zákon ve znění platném do uvedeného data, a to až do doby jeho vyřazení z majetku poplatníka	+0	
----	--	----	--

C. Odpis pohledávek zahrnovaný do výdajů (nákladů) na dosažení, zajištění a udržení příjmů a zákonné rezervy a zákonné opravné položky vytvářené dle zákona č. 593/1992 Sb., o rezervách pro zjištění základu daně z příjmů, ve znění pozdějších předpisů (dále jen zákon o rezervách)

a) Odpis neuhrazených pohledávek zahrnovaný do daňových výdajů (nákladů) a zákonné opravné položky k pohledávkám, mimo bankovních opravných položek podle § 5 zákona o rezervách - vyplňují všichni poplatníci

Řádek	Název položky	Vyplní v celých Kč	
		poplatník	finanční úřad
1	(neobsazeno)	X	X
2	(neobsazeno)	X	X
3	Opravné položky k pohledávkám za dlužníky v insolvenčním řízení vytvořené podle § 8 zákona o rezervách v daném období, za které se podává daňové přiznání		+0
4	Stav zákonných opravných položek k pohledávkám za dlužníky v insolvenčním řízení (§ 8 zákona o rezervách) ke konci období, za které se podává daňové přiznání		+0
5	Stav nepromlčených pohledávek splatných po 31. prosinci 1994, k nimž lze tvořit zákonné opravné položky (§ 8a zákona o rezervách) ke konci období, za které se podává daňové přiznání		+0
6	Opravné položky k nepromlčeným pohledávkám vytvořené podle § 8a zákona o rezervách v daném období, za které se podává daňové přiznání		+0
7	Stav zákonných opravných položek k nepromlčeným pohledávkám splatným po 31. prosinci 1994 (§ 8a zákona o rezervách) ke konci období, za které se podává daňové přiznání		+0
8	Opravné položky k pohledávkám z titulu ručení za celní dluh vytvořené podle § 8b zákona o rezervách v daném období, za které se podává daňové přiznání		+0
9	Stav zákonných opravných položek k pohledávkám z titulu ručení za celní dluh (§ 8b zákona o rezervách) ke konci období, za které se podává daňové přiznání		+0
10	Opravné položky k nepromlčeným pohledávkám, vytvořené podle § 8c zákona o rezervách v daném období, za které se podává daňové přiznání		+0
11	Stav zákonných opravných položek k nepromlčeným pohledávkám vytvořených podle § 8c zákona o rezervách ke konci období, za které se podává daňové přiznání		+0
12	Úhrn hodnot pohledávek nebo pořizovacích cen pohledávek nabytých postoupením, uplatněných v daném zdaňovacím období, za které se podává daňové přiznání jako výdaj (náklad) na dosažení, zajištění a udržení příjmů podle § 24 odst.2 písm. y) zákona		+0

b) Bankovní rezervy a opravné položky podle § 5 zákona o rezervách - vyplňují pouze banky

13	Průměrný stav rozvahové hodnoty nepromlčených pohledávek z úvěrů podle § 5 odst. 2 písm. a) zákona o rezervách		+0
14 ^{b)}	Opravné položky k nepromlčeným pohledávkám z úvěrů, vytvořené podle § 5 odst. 2 písm. a) zákona o rezervách za dané zdaňovací období		+0
15	Stav zákonných opravných položek k nepromlčeným pohledávkám z úvěrů (§ 5 odst. 2 písm. a) zákona o rezervách) ke konci zdaňovacího období		+0
16	Průměrný stav poskytnutých bankovních záruk za úvěry podle § 5 odst. 2 písm. b) zákona o rezervách		+0
17 ^{b)}	Rezervy na poskytnuté bankovní záruky za úvěry, vytvořené podle § 5 odst. 2 písm. b) zákona o rezervách za dané zdaňovací období		+0
18	Stav zákonných rezerv na poskytnuté bankovní záruky za úvěry (§ 5 odst. 2 písm. b) zákona o rezervách) ke konci zdaňovacího období		+0

c) Opravné položky podle § 5a zákona o rezervách - vyplňují pouze spořitelni a úvěrní družstva a ostatní finanční instituce

19	Průměrný stav rozvahové hodnoty nepromlčených pohledávek z úvěrů poskytnutých fyzickým osobám na základě smlouvy o úvěru, bez příslušenství, v ocenění nesníženém o opravné položky již vytvořené (§ 5a odst. 3 zákona o rezervách)		+0
20	Výše základního kapitálu k poslednímu dni zdaňovacího období (§ 5a odst. 4 zákona o rezervách)		+0
21 ^{b)}	Opravné položky k nepromlčeným pohledávkám z úvěrů poskytnutých fyzickým osobám na základě smlouvy o úvěru, vytvořené podle § 5a odst. 4 zákona o rezervách za dané zdaňovací období		+0
22	Stav zákonných opravných položek k nepromlčeným pohledávkám z úvěrů poskytnutých fyzickým osobám na základě smlouvy o úvěru (§ 5a odst. 4 zákona o rezervách) ke konci zdaňovacího období		+0

d) Rezervy v pojišťovnictví - vyplňují pouze pojišťovny

23	Rezervy v pojišťovnictví vytvořené podle § 6 zákona o rezervách v daném období, za které se podává daňové přiznání		+0
24	Stav rezerv v pojišťovnictví (§ 6 zákona o rezervách) ke konci období, za které se podává daňové přiznání		+0

e) **Rezerva na opravy hmotného majetku - vyplňují všichni poplatníci**

25	Rezerva na opravy hmotného majetku vytvořená podle § 7 zákona o rezervách v daném zdaňovacím období	+0	
26	Stav rezerv na opravy hmotného majetku (§ 7 zákona o rezervách) ke konci zdaňovacího období	+0	

f) **Ostatní zákonné rezervy - vyplňují pouze poplatníci oprávnění k jejich tvorbě a použití**

27	Rezerva na péšební činnosti vytvořená podle § 9 zákona o rezervách v daném období, za které se podává daňové přiznání	+0	
28	Stav rezervy na péšební činnosti (§ 9 zákona o rezervách) ke konci období, za které se podává daňové přiznání	+0	
29 ^{b)}	Ostatní rezervy vytvořené podle § 10 zákona o rezervách v daném zdaňovacím období	+0	

D. (neobsazeno)

E. **Odečet daňové ztráty od základu daně podle § 34 odst. 1 až 3 zákona⁵⁾ nebo snížení základu daně podílového fondu o záporný rozdíl mezi jeho příjmy a výdaji podle § 20 odst. 3 zákona, ve znění platném do 14. července 2011** (vyplní se v celých Kč)

Řádek	Zdaňovací období nebo období, za které se podává daňové přiznání, v němž daňová ztráta vznikla od - do	Celková výše daňové ztráty vyměřené nebo přiznávané za období uvedené ve sl. 1	Část daňové ztráty ze sl. 2		
			odečtená v předcházejících zdaňovacích obdobích	odečtená v daném zdaňovacím období	kterou lze odečíst v následujících zdaňovacích obdobích
0	1	2	3	4	5
1	<input type="text"/>				
2	<input type="text"/>				
3	<input type="text"/>				
4	<input type="text"/>				
5	<input type="text"/>				
6	<input type="text"/>				
7	<input type="text"/>				
8	<input type="text"/>				
9	Celkem				

F. **Odpočty podle § 34 odst. 4 zákona**

a) (neobsazeno)

b) **Uplatňování odpočtu na podporu výzkumu a vývoje od základu daně podle § 34 odst. 4 a § 34a až 34e zákona** (vyplní se v celých Kč)

Řádek	Zdaňovací období nebo období, za které je podáváno daňové přiznání, v němž vznikl nárok na odpočet podle § 34 odst. 4 a § 34a až § 34e zákona od - do	Celková výše nároku na odpočet na podporu výzkumu a vývoje vzniklá v období uvedeném ve sl. 1	Část nároku na odpočet ze sl. 2		
			odečtená v předcházejících obdobích	odečtená v daném období	kterou lze odečíst v následujících obdobích
0	1	2	3	4	5
1	<input type="text"/>				
2	<input type="text"/>				
3	<input type="text"/>				
4	<input type="text"/>				
5	Celkem				

c) **Uplatňování odpočtu na podporu odborného vzdělávání od základu daně podle § 34 odst. 4 a § 34f až § 34h zákona** (vyplní se v celých Kč)

Řádek	Zdaňovací období nebo období, za které je podáváno daňové přiznání, v němž vznikl nárok na odpočet podle § 34 odst. 4 a § 34f až § 34h zákona od - do	Celková výše nároku na odpočet na podporu odborného vzdělávání vzniklá v období uvedeném ve sl. 1	Část nároku na odpočet ze sl. 2		
			odečtená v předcházejících obdobích	odečtená v daném období	kterou lze odečíst v následujících obdobích
0	1	2	3	4	5
1	<input type="text"/>				
2	<input type="text"/>				
3	<input type="text"/>				
4	<input type="text"/>				
5	Celkem				

G. Celková hodnota bezúplatných plnění, kterou lze podle § 20 odst. 8 zákona uplatnit jako odečet od základu daně sníženého podle § 34 zákona⁵⁾

Řádek	Název položky	Vyplní v celých Kč	
		poplatník	finanční úřad
1	Celková hodnota bezúplatných plnění poskytnutých na účely vymezené v § 20 odst. 8 zákona pro odečet ze základu daně sníženého podle § 34 zákona, vč. částky ze ř. 2	+0	
2	Ze ř. 1 hodnota bezúplatných plnění ve výši uplatněných slev na dílčím odvodu z loterií a jiných podobných her	+0	

H. Rozčlenění celkového nároku na slevy na dani (§ 35 odst. 1 a § 35a nebo § 35b zákona), který lze uplatnit na ř. 300⁶⁾

Řádek	Název položky	Vyplní v celých Kč	
		poplatník	finanční úřad
1	Sleva podle § 35 odst. 1 písm. a) zákona	+0	
2	Sleva podle § 35 odst. 1 písm. b) zákona	+0	
3	(neobsazeno)	X	X
4	Úhrn slev podle § 35 odst. 1 zákona (ř. 1 + 2 + 3)	+0	
5 ⁹⁾	Sleva podle § 35a ¹⁾ nebo § 35b ¹⁾ zákona	+0	

I. Zápočet daně zaplacené v zahraničí⁵⁾

Počet samostatných příloh

Řádek	Název položky	Vyplní v celých Kč	
		poplatník	finanční úřad
1 ⁸⁾	Úhrn daní zaplacených v zahraničí, o které lze snížit daňovou povinnost metodou úplného zápočtu	+0	
2 ⁹⁾	Úhrn daní zaplacených v zahraničí, u nichž lze uplatnit metodu prostého zápočtu (úhrn částek ze ř. 3 samostatných příloh k tabulce I)	+0	
3 ⁹⁾	Úhrn částek daní zaplacených v zahraničí, o které lze snížit daňovou povinnost metodou prostého zápočtu (úhrn částek ze ř. 7 samostatných příloh k tabulce I)	+0	
4	Výše daní zaplacených v zahraničí, kterou lze započíst metodou úplného a prostého zápočtu (součet částek ze ř. 1 a 3)	+0	
5	Výše daní zaplacených v zahraničí, kterou nelze započíst (kladný rozdíl mezi částkami na ř. 2 a 3 zvýšený o kladný rozdíl mezi částkami na ř. 4 a na ř. 320 II. oddílu)	+0	

J. Rozdělení některých položek v případě komanditní společnosti⁴⁾ (vyplní se v celých Kč)

Řádek	Název položky a číslo řádku II. oddílu, případně číslo řádku vyznačené tabulkou přílohy č. 1 II. oddílu, s nimiž souvisí částka ze sloupce 2 nebo 3 této tabulky	Částka připadající na komplementáře	Částka připadající na komanditisty	Částka za komanditní společnost jako celek (sl. 2 + 3)
0	1	2	3	4
1	Základ daně nebo daňová ztráta z ř. 200 (ř. 201)			
2	Úhrn vyláhaných příjmů (základů daně a daňových ztrát) podléhajících zdanění v zahraničí (ř. 210)			
3	Nárok na odečet podle § 34 odst. 4 a § 34f až § 34h zákona (příslušný řádek sl. 2 tabulky F/c)			
4	Nárok na odečet podle § 34 odst. 4 a § 34a až § 34e zákona (příslušný řádek sl. 2 tabulky F/b)			
5	Hodnota bezúplatných plnění poskytnutých na účely vymezené v § 20 odst. 8 zákona (ř. 1 tabulky G)			
6	Ze ř. 5 hodnota bezúplatných plnění ve výši uplatněných slev na dílčím odvodu z loterií a jiných podobných her			
7	Celkový nárok na slevy na dani podle § 35 odst. 1 zákona (ř. 4 tabulky H)			
8	(neobsazeno)	X	X	X
9	Úhrn daně zaplacené v zahraničí, kterou lze započíst metodou úplného a prostého zápočtu (ř. 4 tabulky I)			

K. Vybrané ukazatele hospodaření

Řádek	Název položky	Měrná jednotka	Vyplní	
			poplatník	finanční úřad
1	Roční úhrn čistého obratu	Kč	+330 910	
2	Průměrný přepočtený počet zaměstnanců, zaokrouhlený na celé číslo	osoby	+1	

Řádek		Vyplni v celých Kč	
		poplatník	finanční úřad
200	Základ daně před úpravou o část základu (daňové ztráty) připadající na komplementáře a o příjmy podléhající zdanění v zahraničí, u nichž je uplatňované vynětí, a před snížením o položky podle § 34 a § 20 odst. 7 nebo odst. 8 zákona, nebo daňová ztráta před úpravou o část základu daně (daňové ztráty) připadající na komplementáře a o příjmy podléhající zdanění v zahraničí, u nichž je uplatňováno vynětí (ř. 10 + 70 - 170) ³⁾	+47 260	
201	Část základu daně nebo daňové ztráty připadající na komplementáře ^{3),4)}	+0	
210 ⁸⁾	Úhrn vynětých příjmů (základu daně a daňových ztrát) podléhajících zdanění v zahraničí ^{3),5)}	+0	
220	Základ daně po úpravě o část základu daně (daňové ztráty) připadající na komplementáře a o příjmy podléhající zdanění v zahraničí, u nichž je uplatňováno vynětí, před snížením o položky podle § 34 a § 20 odst. 7 nebo odst. 8 zákona ⁵⁾ nebo daňová ztráta po úpravě o část základu daně (daňové ztráty) připadající na komplementáře a o příjmy podléhající zdanění v zahraničí, u nichž je uplatňováno vynětí (ř. 200 - 201 - 210) ³⁾	+47 260	
230	Odečet daňové ztráty podle § 34 odst. 1 zákona ⁵⁾	+0	
240 ⁸⁾	Odečet dosud neuplatněného nároku, vzniklého v předchozích zdaňovacích obdobích podle § 34 odst. 3 až 10 a 12 zákona, ve znění platném do 31. prosince 2004	+0	
241			
242	Odečet nároku na odpočet na podporu výzkumu a vývoje podle § 34 odst. 4 a § 34a až § 34e zákona, včetně odečtu dosud neuplatněných výdajů (nákladů) při realizaci projektů výzkumu a vývoje ve znění zákona platném do 31. 12. 2013	+0	
243	Odečet nároku na odpočet na podporu odborného vzdělávání podle § 34 odst. 4 a § 34f až § 34h zákona	+0	
250	Základ daně po úpravě o část základu daně (daňové ztráty) připadající na komplementáře a o příjmy podléhající zdanění v zahraničí, u nichž je uplatňováno vynětí, snížený o položky podle § 34, před snížením o položky podle § 20 odst. 7 nebo odst. 8 zákona ⁵⁾ (ř. 220 - 230 - 240 - 241 - 242 - 243)	+47 260	
251	Částka podle § 20 odst. 7 zákona, o níž mohou veřejně prospěšní poplatníci (§ 17a zákona), dále snížit základ daně uvedený na ř. 250	+47 260	
260	Odečet bezúplatných plnění podle § 20 odst. 8 zákona (nejvýše 10 % z částky na ř. 250) ⁵⁾	+0	
270	Základ daně po úpravě o část základu daně (daňové ztráty) připadající na komplementáře a o příjmy podléhající zdanění v zahraničí, u nichž je uplatňováno vynětí, snížení o položky podle § 34 a částky podle § 20 odst. 7 nebo 8 zákona, zaokrouhlený na celé tisícikoruny dolů ⁵⁾ (ř. 250 - 251 - 260)	+0	
280	Sazba daně (v %) podle § 21 odst. 1 nebo 2 anebo odst. 3 zákona, ve spojení s § 21 odst. 6 zákona	19	
290	Daň $\frac{\text{ř. 270} \times \text{ř. 280}}{100}$	+0	
300	Slevy na dani podle § 35 odst. 1 a § 35a nebo § 35b zákona (nejvýše do částky na ř. 290) ⁵⁾	+0	
301			
310	Daň upravená o položky uvedené na ř. 300 a 301 (ř. 290 - 300 - 301) ⁵⁾	+0	
320	Zápočet daně zaplacené v zahraničí na daň uvedenou na ř. 310 ⁵⁾ (nejvýše do částky uvedené na ř. 310)	+0	
330	Daň po zápočtu na ř. 320 (ř. 310 - 320), zaokrouhlená na celé Kč nahoru ⁵⁾	+0	
331 ⁸⁾	Samostatný základ daně podle § 20b zákona, zaokrouhlený na celé tisícikoruny dolů ⁵⁾	+0	
332	Sazba daně (v %) podle § 21 odst. 4 zákona, ve spojení s § 21 odst. 6 zákona	0	
333	Daň ze samostatného základu daně $\frac{\text{ř. 331} \times \text{ř. 332}}{100}$ zaokrouhlená na celé Kč nahoru	+0	
334 ⁸⁾	Zápočet daně zaplacené v zahraničí na daň ze samostatného základu daně (nejvýše do částky uvedené na ř. 333)	+0	
335	Daň ze samostatného základu daně po zápočtu (ř. 333 - 334), zaokrouhlená na celé Kč nahoru	+0	
340	Celková daň (ř. 330 + 335)	+0	
360	Poslední známá daň pro účely stanovení výše a periodicity záloh podle § 38a odst. 1 zákona (ř. 340 - 335 = ř. 330)	+0	

III. ODDÍL - (neobsazeno)

Řádek	Název položky	Vyplní v celých Kč	
		poplatník	finanční úřad
1	(neobsazeno)	X	X
2	(neobsazeno)	X	X
3	(neobsazeno)	X	X

IV. ODDÍL - dodatečné daňové přiznání

Řádek	Název položky	Vyplní v celých Kč	
		poplatník	finanční úřad
1	Poslední známá daň		
2	Nově zjištěná daň (ř. 340 II. oddílu)		
3	Zvýšení (+), snížení (-) daně (ř. 2 - ř. 1)		
4	Poslední známá daňová ztráta		
5	Nově zjištěná daňová ztráta (ř. 220 II. oddílu)		
6	Zvýšení (+), snížení (-) daňové ztráty (ř. 5 - ř. 4)		

V. ODDÍL - placení daně

Řádek	Název položky	Vyplní v celých Kč	
		poplatník	finanční úřad
1	Na zálohách (§ 38a zákona) zapláceno	+0	
2 ⁸⁾	Na zajištění daně srazeno plátcem (§ 38e zákona)		
3 ⁸⁾	Uplatňovaný zápočet daně vybrané srážkou (§ 36 odst. 8 zákona)	+0	
4	Nedoplatek (-) (ř. 1 + ř. 2 + ř. 3 - ř. 340 II. oddílu) < 0 Přeplatek (+) (ř. 1 + ř. 2 + ř. 3 - ř. 340 II. oddílu) > 0	+0	

**PROHLAŠUJI, ŽE VŠECHNY MNOU UVEDENÉ ÚDAJE V TOMTO PŘIZNÁNÍ JSOU PRAVDIVÉ A ÚPLNÉ
A STVRZUJI JE SVÝM PODPÍSEM**

Údaje o podepisující osobě:	Kód podepisující osoby:
	4 b
Jméno(-a) a příjmení / Název právnické osoby	
K a m í l a B a l c a ř í k o v á	
Datum narození / Evidenční číslo osvědčení daňového poradce / IČ právnické osoby	
1 1 . 0 7 . 1 9 6 3 / 0 0 1 6 4 3	
Fyzická osoba oprávněná k podpisu (je-li daňový subjekt či zástupce právnickou osobou), s uvedením vztahu k právnické osobě (např. jednatel, pověřený pracovník apod.)	
Jméno(-a) a příjmení / Vztah k právnické osobě	

Osoba oprávněná k podpisu		
Datum	Otisk razítka	Vlastnoruční podpis osoby oprávněné k podpisu
3 0 0 6 2 0 1 5		

Vysvětlivky:

- 1) Nehodící se škrtněte
- 2) Vyplní finanční úřad
- 3) V případě vykázání ztráty nebo daňové ztráty se uvede částka se znaménkem minus (-)
- 4) Vyplní pouze poplatník, který je komanditní společnost
- 5) Pokud poplatníkem daně je komanditní společnost uvede pouze částky připadající na komanditisty
- 6) Při podání dodatečného daňového přiznání podle § 141 odst. 2 nebo 4 zákona č. 280/2009 Sb., daňový řád, ve znění pozdějších předpisů) anebo podle § 38u zákona, budou na zvláštní příloze uvedeny důvody pro jeho podání. Při elektronickém podání těchto dodatečných daňových přiznání je součástí programového vybavení aplikace textové pole pro vyplnění zvláštní přílohy.
- 7) Účetní závěrka nebo přehled o majetku a závazcích a přehled o příjmech a výdajích, jako příloha vyznačená pod položkou 11 v I. oddílu, je součástí daňového přiznání (§ 72 odst.2 zákona č. 280/2009 Sb., daňový řád, ve znění pozdějších předpisů). Pro účely elektronického podání daňového přiznání se Účetní závěrkou rozumí elektronické přílohy Vybrané údaje z Rozvahy a Vybrané údaje z Výkazu zisku a ztráty, popřípadě Vybrané údaje z Přehledu o změnách vlastního kapitálu, které jsou součástí programového vybavení aplikace, a Opis Přílohy účetní závěrky, vkládaný s použitím E-přílohy jako samostatný soubor typu .doc(x), .txt, .xls(x), .rtf, .pdf nebo .jpg.
Přehledy o majetku a závazcích a příjmech a výdajích a Účetní závěrky, pro které nejsou v programovém vybavení aplikace Elektronické podání pro daňovou správu k dispozici elektronické přílohy se závazně stanoveným uspořádáním údajů, lze účinně elektronicky podat prostřednictvím E-příloh, umožňujících vložení souboru typu .doc(x), .txt, .xls(x), .rtf, .pdf nebo .jpg.
- 8) Bude-li vyplněn některý z takto označených řádků, je nutné se smyslu dílčích pokynů pro jejich vyplnění, rozvést na zvláštní příloze věcnou náplň částky vykázané na příslušném řádku, popřípadě její propočet. Při elektronickém podání daňového přiznání jsou textová pole pro vyplnění zvláštních příloh součástí programového vybavení aplikace.
- 9) Výpočet vykázané částky nebo uvedení dalších údajů k takto označenému řádku se provede na samostatné příloze. Tiskopisy samostatných příloh vydává Ministerstvo financí. Pro účely elektronického podání daňového přiznání jsou elektronické verze těchto tiskopisů součástí programového vybavení aplikace Elektronická podání pro finanční správu.
- 10) § 17 odst. 3 zákona.